



RAFAEL JORDÀ PLA / SALVADOR CISCAR JUAN

**Ruta pel patrimoni hidràulic,
natural i etnogràfic del barranc
de l'Horteta i la sèquia de les Fonts**



RAFAEL JORDÀ PLA / SALVADOR CISCAR JUAN

Ruta pel patrimoni hidràulic, natural i etnogràfic del barranc de l'Horteta i la sèquia de les Fonts

El reg mil·lenari del barranc de l'Horteta de Torrent.
Un patrimoni per descobrir



AJUNTAMENT D TORRENT

espais
naturals de
torrent



Edita:
Ajuntament de Torrent.
Regidoria de Medi Ambient

Realitza:
Arcoci & terradepatrimoni

Textos:
Rafael Jordà (cap. 1-4)
Salvador Ciscar (cap. 4-5)

Correcció lingüística:
Anna Gascó
Oficina de Promoció
i Ús del Valencià

Coordinació:
Xavier Salas

Fotografies:
Ajuntament de Torrent
Salvador Ciscar
Rafael Jordà
Rafael Martínez
Lourdes Roca
Ramón Sanchis
Javier Mañez
Tirso Àvila
Rafa Martínez

Planimetria:
Rafael Jordà
Tirso Àvila

Infografies:
Quique Dies
Lourdes Roca
Pilar Mas
Rafael Jordà

Disseny gràfic:
Eugenio Simó

Agraïments:
Javier Mañez
Tirso Àvila
José Gozalvo
Lourdes Roca
Enrique Medina
Ramón Sanchis
Adrià Besó
Alfred Benlloch
Manuel Simó
Ricardo Vilanova
Agustí Baixauli,
José María Toledo
Pilar Orduña
Pepe Biot
Marcos Villaroya



08

Introducció al terme municipal de Torrent

12

Un poc d'història del reg de l'Horteta i la sèquia de les Fonts

18

Una passejada pel patrimoni natural, hidràulic i etnogràfic del barranc de l'Horteta

42

Els camins de l'aigua pel nucli urbà. La sèquia de les Fonts de Torrent

64

Per a completar la visita

69

Dades d'interés

70

Bibliografia





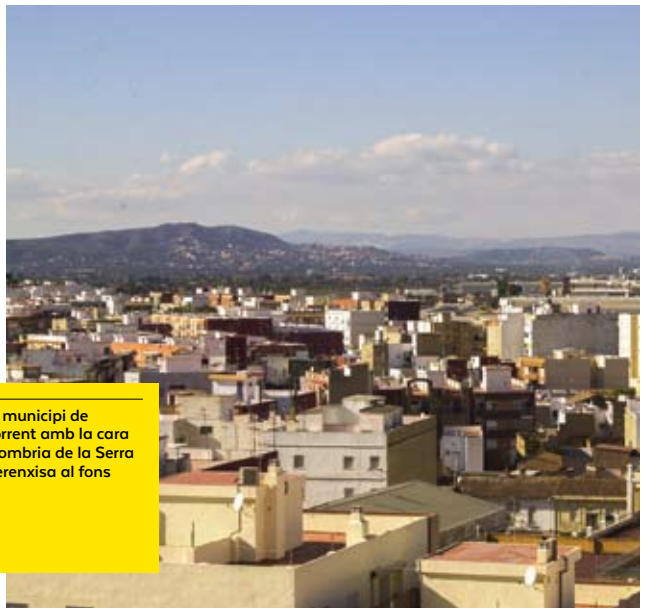
INTRODUCCIÓ AL TERME MUNICIPAL DE TORRENT

TORRENT SE SITUA EN LA COMARCA DE L'HORTA SUD, A CAVALL D'UN PAISATGE ENTRE LA FÈRTIL HORTA AL VOLTANT DEL MUNICIPI I EL SECÀ DE LA PART OEST DEL TERME. UN TERRITORI ABASTA 69,4 KM², I S'ESTÉN EN FORMA DE FRANJA ALLARGASSADA EN DIRECCIÓ EST-OEST, I DESTACA PER UN RELLEU SUAU DE XICOTETS TURONS FINS ARRIBAR AL MASSÍS MUNTANYÓS DE LA SERRA PERENXISA QUE DESPUNTA A L'OEST, I QUE MARCA LA TRANSICIÓ CAP A LES TERRES D'INTERIOR.



La serra Perenxisa

[5°50' _Val_Cast]



El municipi de
Torrent amb la cara
d'ombra de la Serra
Perenxisa al fons

La serra Perenxisa
vista des de dalt del
corral de Manyes



El paisatge de Torrent també apareix solcat d'importants barrancs com el de Xiva-Torrent i el barranc de Cortixelles-l'Horteta, separats per la serra Perenxisa al seu tram mitjà, i coincidents a la zona nord del nucli urbà de Torrent per desaiugar finalment a la marjal albuferenca.

Uns accidents topogràfics que han condicionat l'espai geogràfic del municipi, i que han construït fins i tot un espai hidràulic independent dels grans macrosistemes de regadiu valencians, abastits pels grans rius com el Xúquer a la Ribera o el Túria a l'Horta de València.

Així, el regadiu històric de Torrent s'ha configurat des de temps immemorial al voltant del barranc de l'Horteta i la sèquia de les Fonts. El barranc de l'Horteta és un afluent secundari del barranc Xiva-Torrent que té el seu naixement al terme de Torís (320 msnm), i que

forma part d'una superfície de drenatge que comprén 74 km² fins a la coneguda presa del Pantà de Torrent.

El barranc de l'Horteta forma una conca hidrològica que s'estén durant 21 km de sud-oest a nord-est pel terme municipal de Torrent, afavorida per les grans revingudes en època de pluges i les aportacions de xicotets barrancs (el de Cortixelles, de la Bota, el dels Gils, el de les Canyes), i per la composició geològica de capes permeables en superfície i impermeables en profunditat que afavoreixen l'abundància d'aigua subterrània. Un cabal que brolla de forma natural en tolls d'aigua com el Bailon, que dóna origen al sistema de reg de l'Horteta, o bé nodrit mitjançant la captació de mines o fonts com la de Sant Lluís, principal aportació d'aigües al sistema de reg de la sèquia de les Fonts. També per l'acumulació i la contenció d'aigües en basses, preses o assuts com el de Manyet o el Pantà de Torrent.



L'aprofitament de les aigües del barranc de l'Horteta té els seus antecedents als primers assentaments humans de l'Edat del Bronze (el puntal de l'Albaida, les Garravaques i la Llometa de l'Espart) i de l'època ibèrica (la Lloma del Clot de Bailon), localitzats tots al voltant de la serra Perenxisa. Uns poblats sedentaris segurament atrets per la fèrtil terra d'argiles arenoses aptes per a conreu i pel curs d'aigua constant que va discórrer pel llit del barranc fins al primer terç del segle passat.

Encara que el primigeni regadiu de l'Horteta es va originar segurament amb els primers assentaments romans del Pla de Quart, al voltant dels barrancs de Xiva-Torrent i el de l'Horteta. Un espai geogràfic on s'establiren nombrosos nuclis habitats i vil·les rústiques com la del Mas del Jutge i l'Alter, irrigades per un primitiu sistema hidràulic que conserva vestigis d'*opus caementicium* (morter romà) en algunes infraestructures del barranc de l'Horteta.

Les infraestructures hidràuliques romanes foren millorades i ampliadades en l'època medieval i moderna per al reg de les hortes de Dalt i de Baix, que abastien l'assentament musulmà de Perenxisa, localitzat a prop de la font de la Carrasquera i despoblat en el segle XV. Mentre que el reg de la sèquia de les Fonts irrigava des d'època medieval les alqueries musulmanes de Torrent i *Rahalmaçot* (futura Picanya), i els assentaments desapareguts de Xenillet, Benissaet i el *Rahalfortuny* (actual masia del Ràfol).



Home collint creïlles
a prop del poble



L'hidrosistema del barranc de l'Horteta s'estructurava en dos sistemes de reg al voltant de l'Horteta de Dalt i de Baix per una banda, i de la sèquia de les Fonts per altra banda. Un reg mil·lenari de gran valor arqueològic i etnogràfic que va estar en funcionament fins a la dècada de 1970. Aleshores, la sobreexplotació dels aqüífers pels motors d'elevació baixaren el nivell freàtic, i el barranc va deixar de portar aigua suficient per mantenir en funcionament les infraestructures hidràuliques. A més, la irrigació de zones tradicionalment de secà per al conreu de cítrics des de la primeria del segle XX, posava fi a la dualitat entre l'horta i el secà, i marcava l'inici de la fi de la societat agrícola tradicional i la transició cap a un nou model econòmic en l'escala local i comarcal.

L'actual masia
del Ràfol va ser
construïda sobre
l'antic assentament
musulmà de
Rahalfortuny a
l'horta de Torrent

UN POC D'HISTÒRIA DEL REG DE L'HORTETA I LA SÈQUIA DE LES FONTS



Apple



Android



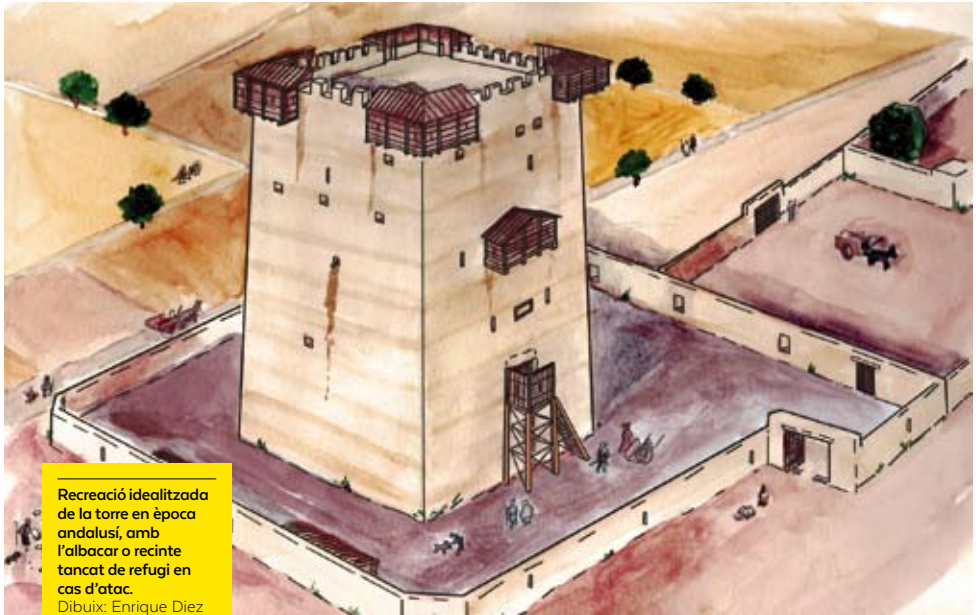
Windows



Detall dels Arquets
de Baix



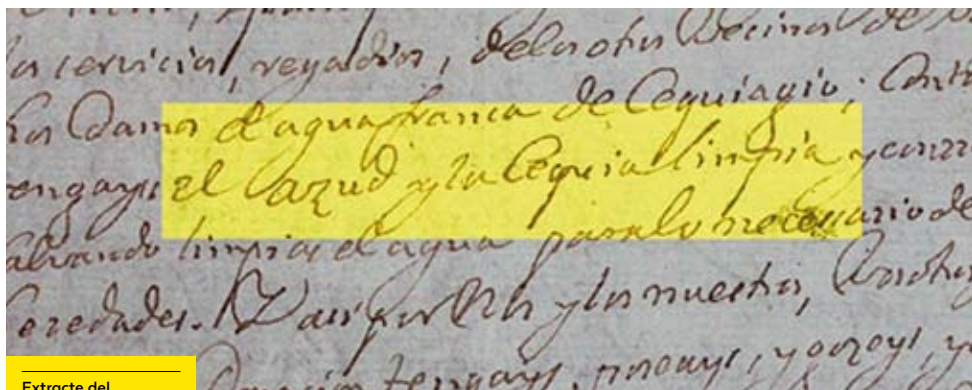
L'ocupació musulmana de la península Ibèrica a mitjan segle VIII dC va produir una vertadera expansió econòmica i demogràfica de l'horta de València. Els nous colons musulmans arribats a les zones de València i Múrcia procedents de l'Egipte àrab, experts com eren a calcular distàncies i desnivells emprant tripodes de topògraf i rudimentaris astrolabis de campanya, perfeccionaren el primigeni sistema de reg de les vil·les rústiques romanes del Pla de Quart, i planejaren a la perfecció -en algun moment dels segles VIII-XIII- un complex sistema de séquies i braçals que donaren forma al reg de l'Horteta i la sèquia de les Fonts de Torrent-Picanya.





Les intervencions arquitectòniques i arqueològiques realitzades entre els anys 2009-2013 als elements del patrimoni hidràulic del barranc de l'Horteta evidencien que la sèquia té el seu origen l'època musulmana (s, VIII-XIII). Encara que les primeres referències a la seua existència i funcionament són documentals, concretament del 15 de gener de 1233, quan Jaume I féu donació de les alqueries musulmanes de Torrent i Silla a l'orde de l'Hospital de Jerusalem. Un document de donació on ja s'especificava que comprenia les aigües, estanys, molins i pesca del terme.

Els nous senyors feudals de Torrent respectaren en un primer moment la població musulmana de l'alqueria de Torrent i els llogarets pròxims, en un exercici de tolerància a l'Islam i les tradicions, en part forçada per la necessitat de mantenir en explotació les terres.



Extracte del document del 1248 on es cita l'existència de la sèquia i un assut

En una segona fase de repoblament els moros torrentins foren expulsats, i es va lliurar el 28 de novembre de 1248 la Carta de Poblament als nouvinguts cristians. Al document en qüestió entregat pel comanador de València Pere de Granyena s'establia, entre d'altres, la divisió de 150 jovades d'horta a repartir entre els repobladors cristians de Torrent. A més, el document reconeixia l'existència d'un assut -possiblement el Pantà-, i d'una sèquia principal que es correspondria segurament amb la sèquia de les Fonts. Un ús i domini de la sèquia que rebien tots els pobladors gratuïtament sempre que la mantingueren neta i en bon ús. Comptat i debatut, la nova divisió de la terra en jovades de forma individualitzada trencava la divisió clànica característica de l'època musulmana, tot establint-se una divisió de la terra parcel·lada.

El reg de la sèquia de les Fonts en l'horta vella de Torrent abastava en aquell temps vora les 2.000 fanecades, i va passar a ser administrada pel Consell Municipal de Torrent en representació de la comunitat veïnal. S'establiren unes primeres ordenances de reg aprovades el 13 de setembre de 1667. Una vegada dissolts els règims senyorials i al caliu de les lleis estatals d'aigües dels anys 1866 i 1879, el primitiu sistema de govern de la sèquia fou substituït per unes noves ordenances de reg l'any 1902 que els van constituir en comunitat de regants.

Pel que fa al reg de l'Horteta, bona part de les terres van pertànyer des d'època medieval a la Baronia de Xíva, i al terme de Godelleta en època moderna, i no fou fins a l'any 1867 quan finalment foren integrades en terme de Torrent. Així les coses, el sistema de reg de l'Horteta va disposar d'una administració pròpia i un funcionament diferent al de la sèquia de les Fonts de Torrent-Picanya.



La sèquia de les Fonts i en Pantà durant la dècada de 1920



Monument als llauradors i llauradores de Torrent



El reg mil·lenari del barranc de l'Horteta

[9'45''_Val_Cast]





El Pantà de Torrent en una crescuda del barranc l'any 2014

**UNA
PASSEJADA
PEL PATRIMONI
NATURAL,
HIDRÀULIC I
ETNOGRÀFIC
DEL BARRANC
DE L'HORTETA**



Garrofera
centenària al secà
de l'Horteta





Un passeig tranquil per la lloma i la font de Muntanyana, ombrejats per l'ecosistema de pinedes i el bosc de ribera

Vos convidem a fer una passejada pel patrimoni hidràulic, natural i etnogràfic del barranc de l'Horteta. Un viatge al passat a través de les infraestructures hidràuliques que ens han arribat dels nostres avantpassats romans, musulmans i de l'època cristiana. Travessareu paratges pròxims com l'assut de Pantà o la Font de Sant Lluís, origen de la sèquia de les Fonts que va donar origen al municipi de Torrent.

Transiteu per l'entorn agrícola del Mas del Jutge i les restes arqueològiques del mas del Jutge i les restes arqueològiques del seu passat romà. Admireu les construccions emblemàtiques dels arquets de Baix i els de Dalt ara restaurats, que conduïen l'aigua a les hortes pròximes de la serra Perenxisa.

Endinseu-vos pels espais naturals del Clot de Bailon i la font de la Teula, i descobriu antics oficis i explotacions tradicionals del ric patrimoni rural que atresora el barranc. O simplement, gaudiu del paisatge i la tranquil·litat dels seus paratges solcats de fonts i brolladors d'aigua. Endavant!

EL REG DE L'HORTETA DE DALT, DE BAIX, I DE LA SÈQUIA DEL CAMP

Comencem el nostre recorregut al paratge de la font de la Teula, a la part alta del terme de Torrent, transitant per un sender de bon caminar aigües avall pel barranc de l'Horteta, i seguirem el traçat del reg mil·lenari de la sèquia, fossilitzat al parcel·lari agrícola i a les restes del patrimoni hidràulic.

El sistema de reg de l'Horteta, localitzat al tram mitjà del barranc de Cortixelles-l'Horteta, **es dividix en dos subsistemes de reg** coneguts com de **l'Horteta de Dalt i de Baix**.

Un reg que té l'origen en la captació d'aigües corrents del llit del barranc i l'aportació de les fonts pròximes (la de la Teula, de Muntanyana, o la de Bailon), acumulada en xicotets assuts i basses, i canalitzada per diferents séquies i braçals a una banda i l'altra del camí dels Xarcos Secs.



La font de la Teula, localitzada en la confluència del barranc de la Bota i el de Cortixelles, marca l'inici del barranc i el sistema de reg de l'Horteta



El clot de la font de la Teula és el primer dels tres tolls que trobareu dins de la Microreserva de la Fauna



El Clot de Bailon

El primer assut de captació d'aigües es localitzava a uns 500 metres barranc amunt de la font del Clot de Bailon. Segons alguns autors, el més important del sistema per la gran quantitat d'aigua que acumulava, les característiques del qual no han pogut ser determinades per estar actualment davall les aigües o desaparegut.

Una infraestructura hidràulica que es troba en plena Microreserva de la Fauna (2006), compresa entre la font de la Teula i l'assut de Manyet, amb paratges com el **clot natural d'aigua de Bailon [3]**, alimentat per la **recuperada font de Bailon**. Un espai natural d'alt valor ecològic on trobareu espècies protegides com el petxinot o clòtxina de riu (*Unio elongatulus*), que sens dubte és un indicador que ens trobem en un espai d'aigües netes.



La font de Bailon raja ben freda i abundant fins i tot a l'estiu



L'any 2013 es va constatar des del Departament de Medi Ambient la recuperació del petxinot en espais naturals com el Clot de Bailon

Al llarg del passeig pels paratges de la Microreserva distingirem diferents ecosistemes: el bosc de ribera on predominen espècies autòctones que creixen al voltant de l'aigua (canyís, joncs, tamariu, murtes, baladres, bova, esbarzers, etc); alternat amb el bosc mediterrani als extrems del barranc (pi blanc, llentiscles, coscolles, margalló) i alguna pineda com la de la lloma de Muntanyana; i finalment, els cultius tradicionals de secà a un costat i l'altre del barranc (garroferes, ametlers, oliveres), pràcticament substituïts pels moderns camps de cítrics.

Pel que fa a la fauna destaquen peixos com la loina i el barb, i d'altres exòtics com la carpa. Els amfibis estan representats pel gripau comú i la granota verda entre d'altres. Les aus que observarem principalment són l'agró blau, la polla d'aigua, el collverd, el blauet, i les cueretes grogues. I finalment, rèptils com el fardatxo i les serps, i mamífers com els conill o les raboses que abeuren al riu i als nombrosos naixements d'aigua pròxims.



El Clot de Bailon

[7'4''_Val_Cast]





Si avanceu barranc avall pel tram del sender comprés entre la font de Bailon i el camí de la Rosafina, podreu observar a la part alta del talús del barranc un tram de vora 300 metres corresponents a **la sèquia principal del l'Horteta [4]**. El rudimentari caixer excavat en terra captava l'aigua del primer assut abans esmentat, i anava guanyant cota de nivell al llit del barranc fins arribar al paratge de la presa de Manyet.

En les proximitats del corral de Manyet hi havia fins a la segona meitat del segle passat **la bassa de Manyet**, una construcció de grans dimensions que acumulava l'aigua de l'esmentada sèquia en èpoques de carestia, i dels sobrants de reg de la tanda de cinc dies que pertocava al **primer subsistema de l'Horteta de Dalt**. Un primer ramal de la sèquia principal es desviava per a regar unes 50 fanecades d'hortes pròximes. La sèquia principal travessava el camí dels Xarcos Secs pels Arquets de Dalt, fins a irrigar unes 60 fanecades situades al peu de la serra Perenxisa en la part més alta de l'Horta de Dalt.



Restes d'un tram de la sèquia primigènica excavada en terra, a l'altura del paratge de la font de Bailon



Els Arquets de Dalt
i de Baix

[4°10' _Val_Cast]



L'aqüeducte dels Arquets de Dalt [6] és una obra originària d'època moderna (s.XVIII-XIX) que formava part del subsistema de reg de l'Horteta de Dalt. Un conjunt hidràulic i arqueològic d'especial interès, reformat successivament al llarg dels segles.

Arquitectònicament parlant, els Arquets de Dalt s'estructuraven en tres arcs rebaixats amb pedra de maçoneria unida amb morter de calç. L'any 1973 s'enderrocaren dos dels arcs per tal d'ampliar i asfaltar el camí dels Xarcos Secs

Els Arquets de Dalt
foren restaurats
l'any 2009





Una vegada arribats al **paratge de l'assut o presa de Manyet**, paga la pena fer una parada per a gaudir de l'entorn, rodejats en alguns trams escassos del bosc galeria que cobria en origen el llit del barranc. Cal destacar que la presència de plantes autòctones com la boga que envaeixen bona part del paratge, i que juntament amb la presència del petxinot contribueixen a la depuració de les aigües.

Pel que fa a l'aprofitament dels recursos del barranc, caldria apuntar que la mateixa boga era emprada antigament pels cadirers, els joncs que creixen vora l'aigua es feien servir en manufactures com la cistelleria, el canyís autòcton s'emprava per a la construcció i l'agricultura, i el margalló que creix a les vores del barranc era la matèria primera dels granerers de Torrent.





Arribats a este punt del sender localitzat a prop del **corral de Manyet [8]** que també podeu visitar, esmentar que el terme municipal de Torrent estava comunicat -abans de la urbanització progressiva del secà- per un conjunt de set vies pecuàries o assegadors de ramat entre majors i menors.

La xarxa de vies pecuàries actual es va configurar en època andalusí, quan es van desenvolupar considerablement la ramaderia i la transhumància. En època feudal no es van alterar les pràctiques tradicionals de transhumància semestral, així com l'arrendament d'herbatges als pastors castellans o aragonesos principalment, i les reserves de pastura local o bovalar, que han donat nom a una partida del nostre terme municipal.



L'assagador de Conca i el d'Aragó eren els de més recorregut i travessaven pràcticament el terme de Torrent d'oest a est, comunicant les terres d'interior amb les zones costaneres. Així, els ramaders transhumants de Conca venien a l'hivern cap a la part de llevant, perquè feia menys fred i buscant millors pastures. En el mesos d'abril i maig, quan feia millor temps, se'n tornaven una altra vegada cap a Conca.



Els assuts com el Pantà o el de Manyet han sigut tradicionalment zona de pesca i de banys dels torrentins

A la vora dels assagadors principals es disposaven un seguit de corrals principals o de gran capacitat on els ramats feien nit. Bona mostra d'això són encara el corral de Manyes a l'assagador de Conca, i el del Negre o el de Manyet a l'assagador d'Aragó.

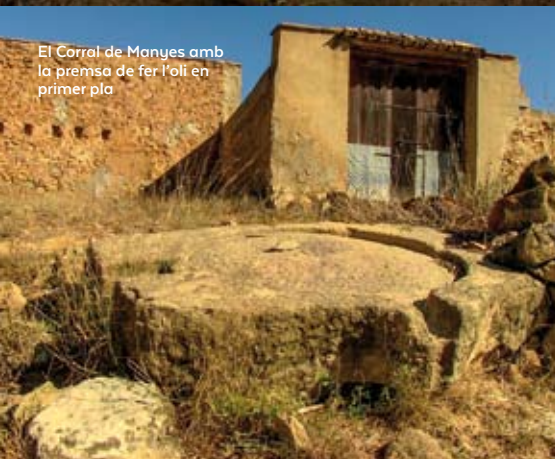
El ramat de Marcos
Villarroya



El corral de Manyet



El Corral de Manyes amb
la premsa de fer l'oli en
primer pla



Interior del corral de
Manyes



L'assegador d'Aragó
és en l'actualitat una
transitada carretera
que comunica els
disseminats del terme



L'abeurador de la font de
Manyes ara restaurada
era lloc de parada
obligada dels ramats



Funcionament de
l'assut de Manyet

Reprenem el sender i el traçat de la sèquia de l'Horteta barranc avall, on a pocs metres del desviament que dona accés al corral de Manyet trobareu la presa del mateix nom. **L'assut o presa de Manyet** marcava l'inici o naixement de **la sèquia de l'Horteta de Baix**, que regava algunes hortes al voltant de la serra Perenxisa, i les partides de la Contienda i del Mas del Jutge ja amb el nom de la Sequieta del Camp, com més endavant comentarem. Un cabal que s'alimentava també dels sobrants de la sèquia de l'Horteta de Dalt, desviada des d'un partidor que hi havia uns metres amunt de la desapareguda bassa de Manyet.

L'assut de Manyet [9] és un mur de contenció que atura i desvia l'aigua del barranc de l'Horteta cap al subsistema de reg de l'Horteta de Baix. De fet, la paraula assut ve de l'àrab *as sud* (la travessa), i eren sovint refets o reforçats després de ser arrasats o reblits per les revingudes. Una circumstància que dificulta la datació cronològica inicial. L'assut de Manyet està fet amb fàbrica de maçoneria de pedra rejuntada amb morter de calç, i té una longitud de 8 metres i una alçaria d'1,50 metres en el tàlveg del barranc.

A tall de curiositat, si n'observeu l'estructura i la compareu amb altres assuts del barranc de l'Horteta, trobareu que tots mostren una fisonomia corba en el sentit de les aigües, per tal de canalitzar l'aigua i restar resistència en cas de riuada. La part superior de l'assut estava recorreguda per la sèquia de l'Horteta de Baix, que s'enriqueix amb les aportacions d'aigua que sobreixien per damunt de l'assut.



Videoguia

La presa de Mayet

[2'35" _Val_Cast]



L'assut o presa de Manyet

3.

Encara que nosaltres continuem el sender barranc avall, el traçat de la sèquia de l'Horteta de Baix anava guanyant cota de nivell aigües avall de l'assut de Manyet, fins a remuntar el caixer a l'altura dels camps situats a la vora del barranc de l'Horteta. Així, la sèquia discorria ara pel marge dret del barranc de l'Horteta i anava regant diferents camps amb dret d'aigua, el caixer de la sèquia travessava el camí dels Xarcos Secs mitjançant uns passos enllosats quan el camí era terrer (**el pas de l'Horteta i el pas de Crussets i el de Camot**). Unes passeres que foren substituïdes per sifons quan es va pavimentar l'antic camí dels Xarcos Secs en la dècada de 1970, com encara podreu observar a la vora de la carretera en els passos de l'Horteta i el de Crussets [13]. Si davalleu aigües avall del barranc de l'Horteta, seguint els camins de l'aigua, trobareu el tercer **assut de la Carrasquera [7], alimentat per la font del mateix nom** i emprat per a regar un camp localitzat a la banda esquerra del camí dels Xarcos Secs. Una infraestructura segurament associada a les hortes de l'**antic assentament mudèjar de la Carrasquera**, localitzat uns 600 metres barranc amunt.



Una de les lloses del pas de Curssets [13], abans de l'asfaltatge de la carretera dels Xarcos Secs



Restes de la sèquia antiga amb caixer de fang a l'altura del pas de Crussets

Uns claus de ferro
incrustats en les
fàbriques de caixer
de la sèquia vella



La sèquia principal de terra continuava el seu curs per la banda dreta del barranc i regava diferents camps de l'Horteta de Baix. Al llarg del seu traçat s'han pogut documentar **els trams de sèquia excavada en terra i de tàpia de fang [14]**, alternant amb els caixers d'obra més moderns fruit de la remodelació i ampliació de la sèquia en la dècada de 1950. La sèquia de l'Horteta de Baix s'endinsava en la partida de la Contienda, i creuava el llit del barranc a la banda esquerra pels Arquets de Baix, en direcció a les terres del Mas del Jutge en paral·lel al camí dels Xarcos Secs.

Restes de
l'aqüeducte
secundari de
l'Horteta [15] que
portava l'aigua de
la sèquia a l'altra
banda del barranc





Restes del
caixer romà que
traversava el
barranc de l'Horteta



Els Arquets de Baix o aqüeducte dels arquillos [16] és una de les infraestructures més importants del sistema de reg de l'Horteta. La construcció data segurament segurament en època medieval (s.XVI), i van ser reedificats especialment els arcs centrals durant el segle XVII, seguint el traçat marcat per l'antic **aqüeducte romà [17]** que podeu observar en el vessant de la muntanya. Un aqüeducte primigeni emprat amb tota seguretat per al reg de la **vil·les romanes** del Pla de Quart.



Els Arquets de Baix en la dècada de 1950



Els Arquets de Dalt
i de Baix

[4'10" _Val_Cast]

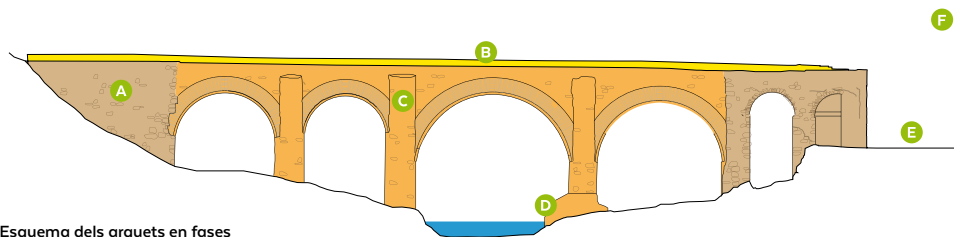


3.

Arquitectònicament parlant, els Arquets de Baix s'estructuren en una successió de sis arcs desiguals que abasten una amplària total de 48 metres i una alçaria de 9,90 metres en l'eix central del barranc. S'observen en la fàbrica diferents fases constructives, que combinen la maçoneria amb morter de calç en els arcs més menuts corresponents a l'aqüeducte primigeni, i la rajola massissa dels quatre arcs centrals reformats *a posteriori* per estar més exposats a les revingudes. En la segona meitat del segle XX es va enderrocar el setè arc per tal d'ampliar la carretera dels Xarcos Secs, i es va reformar també el caixer que discorre per damunt amb la construcció d'un sífó que passava l'aigua per davall de la carretera. La infraestructura hidràulica va ser abandonada en la dècada de 1970 i reformada a l'estat actual per l'Ajuntament de Torrent l'any 2009.



- A Estreps
 - B Caixer de la sèquia
 - C Pilars de reforç
 - D Tallamar
 - E Carretera dels Xarcos Secs
 - F Caixer romà
- | | |
|---|--------------|
| ■ | S. XIV-XVIII |
| ■ | S. XVIII-XX |
| ■ | S. XX |



Esquema dels arquets en fases

La sèquia coneguda en este tram com **la Sequieta del Camp** discorria ara en paral·lel al camí dels Xarcos Secs, on encara es conserva el traçat de terra a la banda dreta de la carretera. En arribar a l'altura de l'actual autopista, les aigües eren acumulades en **una primera gran bassa de regulació [18]** que superava amb escreix les dimensions de la bassa del corral de Manyet. A continuació, la sèquia s'endinsava pel camí del Mas del Jutge on vessava **una segona bassa [19]** situada a la banda oest del cementeri, que s'omplia en hores nocturnes per a repartir l'aigua en èpoques d'escasseto a raó d'una hora per fanecada.



El traçat de terra de la Sequieta del Camp discorre encara en paral·lel a la carretera del Xarcos Secs



Camp que ocupa la superfície de la primera bassa de regulació del reg del Mas del Jutge

3.

UNA PASSEJADA PEL PATRIMONI NATURAL, HIDRÀULIC I ETNOGRÀFIC DEL BARRANC DE L'HORTETA

L'horta del Mas del Jutge [20] ocupava una superfície triangular d'unes 200 fanecades com adés s'ha dit, compreses entre el barranc de l'Horteta, el barranc del Saurí, i el camí dels Xarcos Secs, que eren regades per un seguit de braços escampats al voltant de **la sequieta del Camp** com a eix principal de distribució. Al tram final, les aigües eren abocades al barranc de Saurí i acumulades a l'assut del Pantà, per a contribuir així a l'augment de cabal de la sèquia de les Fonts de Torrent.

El sistema de reg de l'Horteta de Dalt i de Baix va deixar de funcionar en la dècada de 1970. Aleshores el cicle de reg es repartia des de temps immemorial en tandes d'onze dies, dels quals cinc dies corresponien a l'Horteta de Dalt, un dia per a l'Horta de Baix, i els cinc restants per a les terres del Mas del Jutge.



Conjunt de 23 àmfores vinateres trobades al Mas del Jutge, de procedència tan diversa com la resta d'Hispania, Turquia o Tunísia (s. I-IV dC) Foto: Ramón Sanchis



El campanar del Mas del Jutge despunta entre el mar de tarongerar que envaïeix l'antiga heretat

Reprenem el fil del sender, no sense recomanar-vos fer una visita al **Mas del Jutge [20]**. Pels voltants de l'heretat és localitza un important jaciment romà de l'època Imperial (s. I aC-V dC), que junt a altres vil·les romanes com les de Sant Gregori i l'Alter del terme de Torrent, foren centres d'explotació agrícola que abastien de productes les ciutats romanes de València o Sagunt. Bona prova d'aixó són les troballes arqueològiques del jaciment, i les restes d'infraestructures hidràuliques i caixers de sèquia romans que trobareu al llarg del recorregut pel barranc de l'Horteta.

L'actual edifici del Mas del Jutge data dels segles XVII-XVIII, i es va ampliar *a posteriori* amb el corral de ramat obert al migdia, i la capella de Sant Vicent Ferrer de primeries del segle XVIII. Es tracta d'un immoble que distribueix les dependències econòmiques i d'habitatge al voltant d'un pati central, i tenia al seu voltant una important colònia de treballadors ja documentada en època medieval (les conegudes cases del mas).

A tall de curiositat, el nom de Mas del Jutge li va vindre perquè va pertànyer al magistrat José Moreno en el segle XVIII. Anteriorment es coneixia com a Masia de la Font, per la seua proximitat a la font de l'Om, després anomenada de Sant Lluís.



Videoguia

El Mas del Jutge

[5°49' _Val_Cast]



Si repreneu la marxa barranc avall pel sender de l'Horteta cap a la font de Sant Lluís podreu observar les restes **d'un antic pont romà [21]** ben aparellat amb carreus de pedra. Es tracta amb tota seguretat d'una infraestructura relacionada amb la vil·la romana del Mas del Jutge, per on transitava una via romana secundària que comunicava el diferents assentaments i vil·les romanes del Pla de Quart.





El pont romà del
Mas del Jutge

**ELS CAMINS
DE L'AIGUA PEL
NUCLI URBÀ.
LA SÈQUIA DE
LES FONTS DE
TORRENT**





La font de Sant Lluís se situa al tram baix del barranc de l'Horteta, i marca l'entrada del sender en l'àmbit periurbà de Torrent. Un espai fortament antropitzat on pràcticament desapareix el bosc de ribera que ha marcat bona part del recorregut.

Així les coses, l'últim tram de barranc concentra un important patrimoni hidràulic relacionat amb la sèquia de les Fonts de Torrent que no us podeu perdre.



La font de Sant Lluís és ara una àrea recreativa situada a escassos metres del sender de l'Horteta

La sèquia de les Fonts és el segon subsistema de reg històric de Torrent que ens acompanyarà durant l'última o la primera part del sender, segons es faça barranc amunt o aigües avall. El seu origen es troba a l'assut del Pantà, una important obra d'enginyeria hidràulica recuperada en el 2013, que rebalsava els cabals d'aigua que provenien de les avingudes, aportacions de mines i xicotets barrancs, i principalment de fonts, la més important de les quals era **la font de Sant Lluís**.

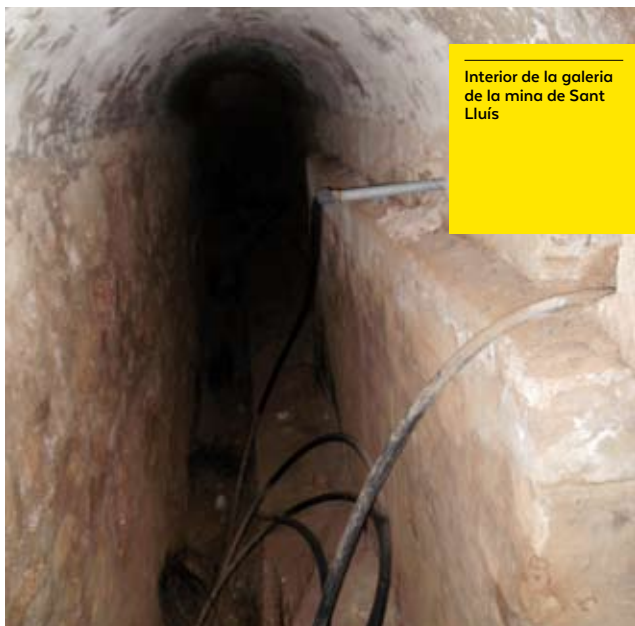


El miracle de sant Lluís en unes maniseses de la font del convent de Santa Anna d'Albaida, on el sant fou prior

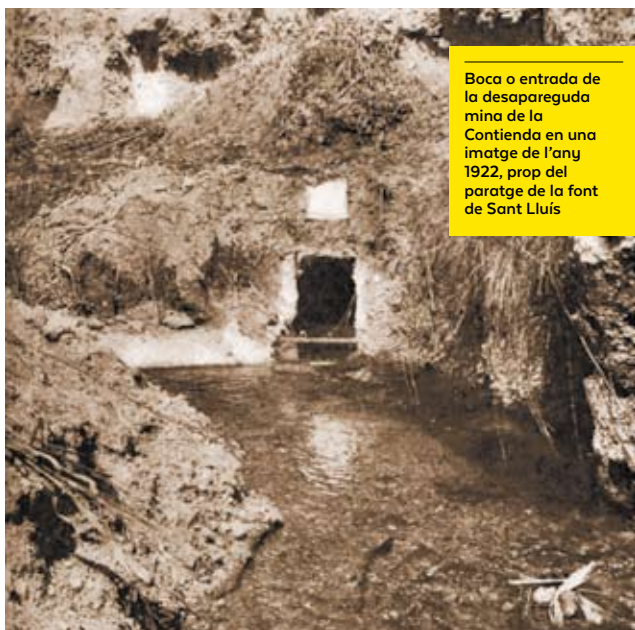
La font i la mina de Sant Lluís Bertran [23]

apareix ja anomenada en la documentació medieval i moderna com la *Font*, o la font de l'*Om*. Un ullal d'aigua situat en la confluència del barranc del Saurí amb el barranc de l'Horteta, on conten la tradició i les cròniques que el sant titular féu brollar l'aigua, i la va beneir en una visita que feu a Torrent acompanyat del patriarca Joan de Ribera, l'any 1589.

Les excel·lents propietats organolèptiques de la font de Sant Lluís feren que els prohoms de Torrent decidiren canalitzar-la l'any 1894 per a portar l'aigua potable al municipi. Vos convidem a gaudir de la tranquil·litat de l'entorn, ombrejat per xops i amenitzat per la remor de l'aigua de la font.



Interior de la galeria de la mina de Sant Lluís



Boca o entrada de la desapareguda mina de la Contienda en una imatge de l'any 1922, prop del paratge de la font de Sant Lluís

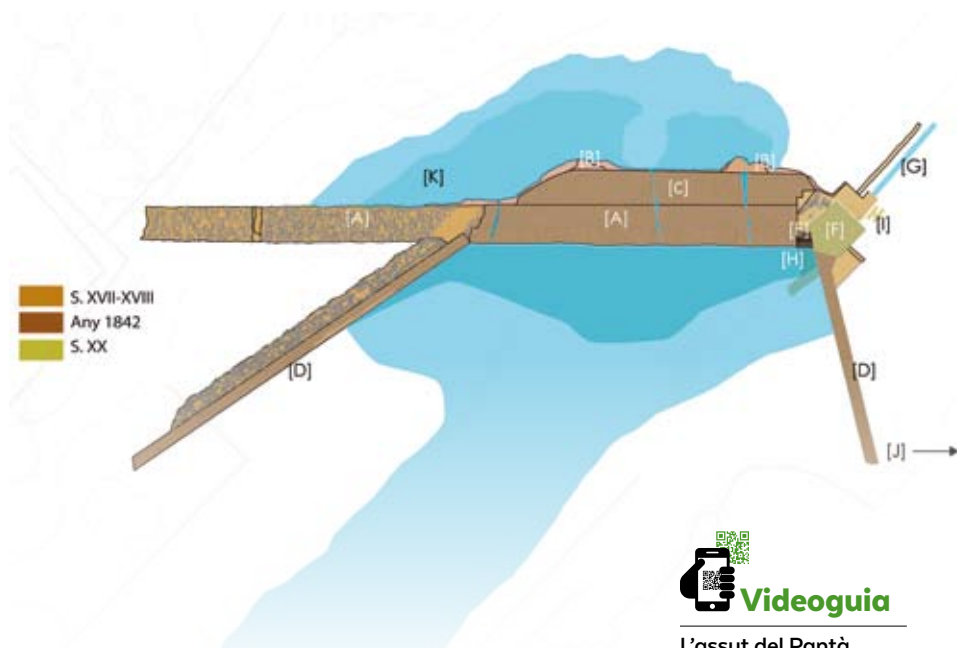
A escassos cinc-cents metres de la font aigües avall es localitza l'assut del Pantà. Un paratge de parada obligada des de ben antic per als torrentins, on ara trobareu una àrea recreativa amb tots els servicis. Els tolls d'aigua i els assuts com el del Pantà foren des de ben antic paratges d'esplai i de bany per als torrentins. Durant la primera meitat del segle XX el marge dret de la dàrsena o llit inferior de l'assut es va convertir en la coneguda platja del Pantà. Una zona de banys habilitada amb escales i murets de contenció al flanc dret, i un embarcador a la banda esquerra, que va concentrar al seu voltant una colònia d'estiuejants.



La platja del Pantà durant la dècada de 1950

L'assut del Pantà de Torrent [24], conegut en la documentació d'època medieval i moderna com el *Paredó*, és una imponent obra d'enginyeria hidràulica que els historiadors daten en el període musulmà (s.VIII-XIII), encara que l'estructura actual cal situar-la als segles XVII-XVIII, amb una important reforma l'any 1842.





L'assut del Pantà

[5'17''_Val_Cast]



- A.** Cos central de l'assut
- B.** Espoló o puntera
- C.** Grades
- D.** Murets desviadors d'aigües
- E.** Blocs de contenció (1842)
- F.** Caseta de comportes o partidor d'aigües
- G.** Inici de la sèquia de les Fonts de Torrent
- H.** Desaiqües
- I.** Restes de l'arqueologia industrial
- J.** Mina o alcavó del Pantà





Boca o entrada de la mina del Pantà de Torrent, comunicada amb l'assut de les Canyes per a augmentar el cabal

L'assut de les Canyes

L'aqüeducte de les Canyes conserva a prop les restes de dos aqüeductes més arrasats per les revingudes del barranc

L'aqüeducte de l'Arquillo al barranc de Sant Gregori

Com adés s'ha dit, el partidor d'aigües de l'assut del Pantà donava inici a **la sèquia major de les Fonts de Torrent [27]**. Es tractava d'un caixer d'obra que anava descobert vora el barranc durant quatre quilòmetres, i travessava afluents amb el barranc de les Canyes o del Matemàtic pel **pont o aqüeducte de les Canyes (s. XIX-XX) [29]**, i per barrancs menors com el de Sant Gregori pel **pont o l'aqüeducte de l'Arquillo (s. XIX-XX) [30]**.

El cabal de la sèquia anava enriquint-se a mesura que s'aproximava a Torrent amb l'aportació de xicotets assuts, com l'**assut de les Canyes [29]**, l'entrada del qual trobareu a l'altura de barranc i pont de les Canyes, i **mines com la de Sant Lluís, la del Pantà [24]**, o la del Xorro [31].

Arribats a este punt del sender, destaquem la importància que han tingut les mines dins del sistema de reg i del patrimoni hidràulic de Torrent. **Els alcavons o mines d'aigua** són túnels o galeries de captació d'aigües d'una capa freàtica on l'aigua és abundant per a portar-la a l'exterior. Una vegada habilitada la mina o túnel, l'aigua circula per

una canaleta i es vessada directament a la sèquia o emmagatzemada en una bassa o aljub, com és el cas la font de Sant Lluís. Les voltes de la mina més modernes es feien amb volta de canó (excavada o d'obra), i en el cas de Torrent s'allargaven més enllà dels 500 m de profunditat. Llavors calia obrir pous i registres de ventilació que facilitaven també l'accés per al posterior manteniment.

El sender de l'Horteta s'endinsa finalment al nucli urbà de Torrent pel camí del Xorro (seguint el SL-CV 123 del Xorro), que pren el nom de l'antiga font del Xorro conservada parcialment a tir de pedra del modern pont Blau que ara creua el barranc.



Videoguia

La font de Sant Lluís

[8'8" _Val_Cast]



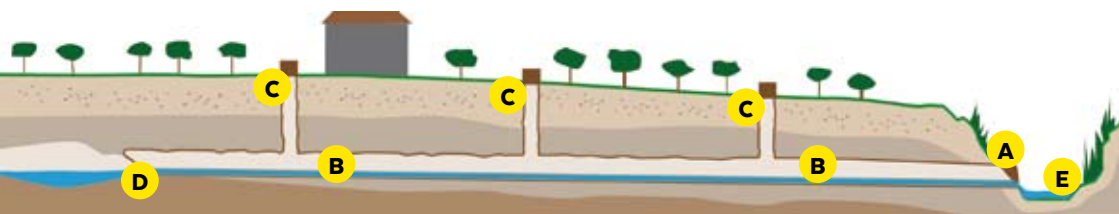
Videoguia

Aqüeductes Canyes i Arquillo

[3'35" _Val_Cast]



- A. Boca o entrada de la mina
- B. Galeria
- C. Pou de ventilació
- D. Naixement
- E. Barranc de l'Horteta



La Font i la mina del Xorro [31] ha sigut un dels paratges més coneguts i concorreguts del municipi. No debades, a banda dels torrentins que s'apropaven a prendre el bany als clots pròxims del Frare i la Rosafina, ens consta que moltes famílies de la ciutat de València coneixien el paratge i les propietats de l'aigua de la font. Fins i tot va arribar a haver-hi un servei de carruatges entre l'estació de ferrocarril i la font del Xorro.

Uns equipaments que es completaven amb els tres establiments a la manera de berenadors que foren oberts durant la primeria del segle XX arreglerats al talús del barranc.



Vista d'un dels berenadors des de l'altra banda del barranc i al peu de la senda actual



Videoguia

La font del Xorro

[3'_Val_Cast]





La mina del Xorro s'endinsa més de cinc-cents metres en direcció sud-oest

El brollador d'aigua del Xorro estava alimentat per la mina d'aigua que encara es conserva, que abocava en una galeria subterrània que també trobareu a la vora del camí del Xorro. A tall de curiositat, els aiguaders de Torrent també s'aprofitaren de l'aigua del Xorro per a vendre-la pels carrers de Torrent i pels pobles veïns fins ben entrat el segle passat.

Encara que la sèquia de les Fonts regava xicotetes hortes amb dret a reg al llarg del seu traçat cap a Torrent, no era fins a l'arribada de les aigües **al partidor que es localitzava prop de l'ermita de Sant Lluís [33]** quan s'iniciava el reg històric de l'horta vella de Torrent.

L'ermita de Sant Lluís, encreuament d'antigues séquies i ancestrals camins de ferradura, marca el final del nostre sender pel barranc de l'Horteta de Torrent. Però també vos convida a encetar un nou recorregut seguint els camins de la sèquia major de les Fonts pels carrers de Torrent, i a descobrir el patrimoni urbà, racons plens d'història, anècdotes i curiositats, i una gastronomia i tradicions que vos captivaran.



Galeria subterrània de recollida d'aigües de la mina del Xorro

La primera parada la farem a l'**ermita de Sant Lluís Bertran** del segle XVIII, on podeu veure la seua imponent façana amb una portada eclèctica, que de ben segur vos recorda les esglésies del Cor de Jesús i la de la Mare de Déu del Carme de València. La portada forma un arc de mig punt i sobre esta hi ha el nínxol que guarda la imatge de sant Lluís Bertran. Com a curiositat direm que el poble de Torrent va dedicar l'ermita al sant, abans de la seua canonització, esdevinguda el 1671, per a agrair-li els miracles i ajudes rebudes a l'encomanar-se a ell.

En el lateral dret s'alça la torre campanar, de planta hexagonal i quatre cossos, rematats per templett doble amb el rellotge col·locat l'any 1951. L'interior és d'una sola nau rectangular coberta amb volta de canó amb llunetes, dividida en quatre trams que formen les quatre capelles. L'interior atressora dues taules de l'escola valenciana del segle XVII, que formaven part de l'altar major i hui es guarden al Museu de l'Església de l'Assumpció, i un llenç que representa la Sagrada Família i és del segle XVIII, que es pot veure en la quarta capella.



Només eixir de l'ermita podeu admirar la primera font d'aigua potable que hi hagué a Torrent, inaugurada el 30 de març de 1894. L'aigua que l'alimentava era conduïda des de la font de Sant Lluís. A tal efecte, es va instal·lar una canonada que discorria en paral·lel al sender i al recorregut de la sèquia de les Fonts que hem fet des del Pantà fins al poble.

A principis del segle passat la **font de l'ermita de Sant Lluís** era un punt de trobada de les dones que s'acostaven a omplir els cànTERS, alhora que també ho feien els aiguaders, que des de molt enjorn omplien els carros per a distribuir l'aigua per Torrent i València.

Gràcies a la instal·lació d'esta font els aiguaders van poder abastir-se del preat element sense haver de desplaçar-se llargues distàncies a altres brolladors del terme. La font original del 1894 era de ferro forjat, semblant a les que posteriorment es col·locarien en altres punts de la població, com eren les fonts de les places de Santa Lúcia i Sant Jaume, i la del carrer dels Sants Patrons. Completava el conjunt un abeurador de cavalleries que hi havia a pocs metres de la font.

La font que ara vegeu va ser construïda pel juny de 1936 per Juan Bautista Villalba, per encàrrec de l'ajuntament. Consta d'una pilastra central, amb una aixeta a cada costat, rodejada d'una gran pila redona, i com a únic ornament l'escut de Torrent en una de les cares de la pilastra.

A pocs metres de la font, en el carrer del Canonge Gisbert hi havia una comporta que molt probablement, s'utilitzaria per a tancar el pas d'aigua i poder netejar la sèquia. Uns metres més amunt, en l'encreuament amb el carrer de València, es trobava el repartidor que donava inici a la sèquia de Xenillet, el recorregut de la qual discorre actualment per davall dels edificis, i desembocant una altra vegada en la sèquia principal com veurem més avant.



Continuem el passeig pel carrer de Ramón y Cajal en direcció a la plaça del Bisbe Benlloch. Encara que totes les construccions que observeu en este tram són modernes, i altres cases antigues han patit reformes, destaquem elements com el retaule de la Puríssima Concepció que trobem en el núm. 23 del mateix carrer. Es tracta d'un panell de la primeria del segle XX, format per 12 peces i amb una iconografia que recorda l'obra de Joan de Joanes conservada a l'església de la Companyia de València.



A l'encreuament del carrer de Ramón i Cajal amb el de Bisbe Benlloch, hi hagué fins a la primera meitat del segle passat, un abeurador que s'allargava fins a l'entrada del carrer de Sant Agustí. Arribats a este punt, cal apuntar que la sèquia de les Fonts travessava el carrer amb el caixer descobert. L'any 1850 el governador civil de València, Melchor Ordoñez i Viana, a l'establir la residència de la seua família en Torrent durant una llarga temporada, va manar cobrir la sèquia des del barranc fins a l'abeurador de les cavalleries situat a este punt. El cobriment de la sèquia es féu amb lloses de la pedrera de la Marjadella, i s'evitaven així les contínues denúncies d'abocaments i deixalles dels veïns del carrer i transeünts.

Avancem en el nostre viatge pel temps cap al carrer de Gómez Ferrer, però abans ens desviarem un poc de la nostra ruta per a visitar la plaça Major i el monument principal de la població, la Torre de Torrent. Com ara veureu la sèquia també tenia el seu protagonisme en el següent recorregut. Ens endinsem pel carrer de Sagra en direcció la plaça Major, seguint el traçat de l'antiga sèquia que abastia d'aigua a la torre. Un caixer del segle XIV que arribava al peu de la torre. Els treballs arqueològics trobaren també que hi havia una segona conducció d'aigua fabricada en rajola i coberta amb lloses de roig del segle XIX que alimentava la font de la plaça.



La Torre de Torrent amb el fossat en l'època medieval

L'inici de la primera conducció de l'època medieval naix com un braçal de la sèquia Major a l'altura de la plaça del Bisbe Benlloch, que recorre com adés s'ha dit el carrer de Sagra fins a arribar al costat nord de la torre, i canvia de direcció pegada a la paret interior del fossat de la torre. En la intervenció arqueològica de 2012 es va poder documentar que la sèquia desaguava en el fossat, i per a frenar l'erosió de la base de la Torre, els murs del fossat presentaven en la banda est un curiós dentat que frenava la força de l'aigua. Finalment, el braçal de sèquia de la torre desaguava en una mina descoberta en el 2005 que discorre pel carrer de Baviera.

La segona conducció és de l'any 1851 i les mides són de 90 cm d'amplària per 90 cm de profunditat, i abastia una font pública instal·lada al peu de la Torre. Esta sèquia prenia l'aigua també de la sèquia Major, però en un punt prou allunyat a l'altura de l'ermita de Sant Lluís Bertran, en una construcció paral·lela a la sèquia major de les Fonts segons es desprèn de les memòries del cronista Isidro Miquel. El cronista ens indica que en tot el trajecte hi havia registres o respiradors per poder netejar la conducció coberta, i advertia que en alguns punts el pou de registre feia més de dotze pams de profunditat.

Es pot suposar que esta obra, impulsada pel governador civil Melchor Ordoñez, prenia les aigües quasi des de l'inici de la sèquia, en l'entrada al nucli urbà per a evitar contaminacions ja que anava destinada al consum humà, i així evitava el pas pels abeuradors i llavadors del carrer Ramón y Cajal.

La Torre de Torrent va formar part del cinturó defensiu de la ciutat de València i va ser el nucli al voltant del qual es va organitzar la població medieval. El document més antic conegut que hi fa referència és el de donació de les viles de Torrent i Silla per part de Jaume I a l'orde militar de Sant Joan de Jerusalem, el 15 de gener de 1233, abans de la conquesta de València.

La possessió i donació efectiva de Torrent per part de Jaume I pareix produir-se el mes d'abril de 1238, entre els dies 26 i 28 segons el Llibre de Repartiment, a l'esmentada Orde Militar. Per a atendre l'administració dels interessos de la Comanda de Torrent i Picanya, l'orde es va reservar algunes cases, entre estes la casa castell i torre, que va ser utilitzada com a magatzem de collites, així com els forns, molins, banys, carnisseries, tavernes, posades, hostals, etc. Fou utilitzada com a presó per l'Ajuntament del lloc, per la senyoria i pels monarques, per a il·lustres personatges. Així en el 1464 hi estigueren tancats l'esposa i cinc fills de Jaume d'Aragó, baró d'Arenós, fill del duc de Gandia, segons consta en un document de l'Arxiu Municipal de Xàtiva. La Torre també va ser

utilitzada per a acollir els diputats de la Generalitat com va ocórrer en 1494, quan a la ciutat de València hi havia en el mes de juny una epidèmia de pesta. Era costum al prendre possessió cada nou comanador o el seu representant, com a fet testimonial de dita presa, anar a la casa castell de la Torre i tancar i obrir les portes en senyal de verdadera i real possessió. La funció per a la qual fou construïda es mantindrà fins a finals del segle XVI, moment en què el fossat comença a utilitzar-se com a abocador públic. En el 1613 el comanador va donar un establiment a l'Ajuntament per a construir un pòrtic en la mateixa plaça Major, on es col·locarien les carnisseries. En 1808, després de l'autorització papal obtinguda per Carles IV per a la venda de béns dels ordes militars, Torrent va ser venut pel rei a Manuel Sixto Espinosa, conseller d'Estat. El 13 de març de 1847 l'Ajuntament de Torrent determinà comprar els béns que quedaven en poder de la família de Sixto Espinosa i convertir la Torre en presó i casa jutjat del nou partit judicial. En 1908 es van derrocar els antics porxes i foren substituïts per uns altres de nous. Finalment

estos es van derrocar en 1970 i en 1973 es dugueren a terme les obres de rehabilitació de l'edifici a càrrec del Ministeri de Vivenda.

La fortalesa actual s'alça imponent en el centre de la plaça, és de planta quadrada i forma prismàtica lleument truncada. Fa unes dimensions de 13,35 per 13,90 metres de costat per vint-i-dos d'alçaria i cinc plantes, voltades i compartimentades que formen diverses dependències. La porta principal està emmarcada i reforçada amb brancals de pedra, i es troba a l'altura del primer pis com era costum en este tipus de construccions. Antigament l'accés es feia per mitjà d'una escala de fusta llevadissa, que va ser substituïda per l'actual amb motiu de la restauració de l'edifici l'any 1973. Per les seues característiques és la torre andalusí més gran de la Comunitat Valenciana. Les proves del carboni 14 realitzades en dos peces diferents de fusta incrustades en l'estructura coincideixen en el fet que va ser construïda cap a l'any 1070. Un fet que descarta la possibilitat que fora construïda en l'època de Jaume, i conclouen que la torre es va construir entre el 1038 al 1223.





Reprenem la passejada urbana a la plaça Bisbe Benlloch, i ens dirigim al carrer de Gómez Ferrer, o millor dit, carrer de *Vora Sèquia*, que és la denominació amb què tradicionalment es coneix este carrer. Des que començava fins al carrer de Jaume I s'allargava a la banda esquerra del carrer un llavador emblemàtic, on les dones s'anaven fins ben entrat el segle passat a llavar la roba com els utensilis domèstics de la cuina.

Una de les constants queixes i denúncies per part dels veïns, i en moltes ocasions per les autoritats sanitàries, era designar uns espais concrets per a realitzar per separat la neteja d'utensilis de cuina i la roba. Malgrat les disposicions i prohibicions, pareix ser que en qualsevol tram de la sèquia s'efectuava la neteja. Així les coses, les autoritats municipals van intentar diferenciar la zona del llavador destinada a la neteja dels atifells domèstics, de la zona destinada a llavar la roba. En un principi es va pensar crear un llavador de roba fora del curs de la sèquia, però com que no es trobava un local per a tal obra, es van instal·lar unes pedres de rodeno en ambdós costats de la sèquia, i s'assenyalà per a pica d'atuells des del final de l'abeurador fins a la Casa del Pont, en carrer de Gómez Ferrer enfront del carrer de Marco, i per a llavador de robes la resta de la sèquia.



Segons pareix, esta separació de zones de llavat d'utensilis i roba no va ser respectada pràcticament, perquè les peticions per a construir dos punts separats per a tals menesters es van repetir durant anys.



En el 1936 s'acorda construir dos llavadors, un en el solar de l'antic escorxador, al final del carrer de Gómez Ferrer, i un segon en la Venda Ventura, coincidint amb el tram inicial de la sèquia. Ambdós obres s'iniciaren segons consta en els llibres de comptes de cabals de l'ajuntament, però es veu que no es finalitzen les obres, si tenim en compte que al febrer de 1937 s'ampliaven els escalons del llavador existent de Gómez Ferrer en 17 metres, i ja no es fa cap referència als altres dos llavadors projectats.





En l'últim tram on hi havia el llavador, en concret el núm. 15 d'este carrer observareu un edifici de principis de segle. Destaca especialment el remat de la façana amb una balustrada que obri al centre un panell ceràmic de la Mare de Déu dels Desemparats. La inscripció que l'acompanya diu *A expenses de Melchor Esteve Any 1902*. Es tracta d'un retaule de dotze taulellets fet per la *Fàbrica de loza, mayólica y azulejos de Justo Vilar e Hijo de Manises*, i es pot suposar que la taulelleria de la fatxada també procedeix de la mateixa fàbrica. Continuem el nostre recorregut de la sèquia i deixeu a la nostra dreta els carrers de Marc, Rei Jaume I, i Ros, que de ben segur tindria en origen llengües d'aigua de la sèquia que abastirien horts de la primitiva població.



Arribem a l'encreuament dels carrers de la Santíssima Trinitat i Sant Roc, on ens detindrem per a esmentar que antigament estava recorregut pel braçal de la sèquia de Corbera. Un ramal de la sèquia major de les Fonts que s'iniciava en este punt en direcció a la plaça de Sant Roc i la partida del mateix nom, i que regava les terres de la família Corberà Delet. En el padró de l'equivalent realitzat en 1797 apareix com *Brasal de Corberà*. A finals del segle XIX el pont que cobria el pas de la sèquia en este tram rebia també el nom de Corberà, igual que la xicoteta plaça d'entrada a l'actual plaça de Sant Roc.

En este recorregut pel carrer de Vora Sèquia distingim algunes cases de principis del segle XX. En el segle XVI no hi havia cap construcció en el marge dret del carrer, excepte sis o set cases en la partida anomenada dels Estenedors, nom que indica que podria tractar-se d'estenedors de fibres tèxtils, i per tant constituïria una de les primeres indústries artesanals dependents del pas de la sèquia. Amb el pas dels anys les edificacions anaven arplegant-se al marge esquerre de la sèquia, respectant el seu traçat que va quedar incorporat en el recorregut del mateix carrer.

Continuem el nostre camí fins a arribar al carrer de la Mare de Déu de la Purificació per a observar les restes de la sèquia fossilitzada al parcel·lari urbà. Més concretament del desaparegut repartidor que donava inici a la sèquia de Benissaet, que discorria per darrere de les últimes cases del carrer de Gómez Ferrer fins al camí de Pincanya en direcció est, i que ens ha deixat un espai sense edificar entre dos edificis que comunica amb la plaça de la Torrentina.

Precisament en este lloc es localitzava l'**Escorxador Municipal de Torrent** construït l'any 1847, en substitució de l'antic escorxador que des de ben antic funcionava en un dels porxes que feien

contó a la torre de Torrent. L'establiment era motiu de continues queixes per part dels veïns ja que les deixalles i vísceres dels animals eren tirats a una xicoteta bassa que provocava una fetidesa que envaïa tota la plaça.

La construcció del nou escorxador es va iniciar amb la instrucció de l'oportú expedient d'obres, que determinava la seua ubicació a l'entrada del poble per la zona nord i aprofitava el pas de la sèquia. Este escorxador va estar en funcionament fins al 1929. Més curiós resulta l'existència d'uns banys públics en este mateix punt que s'alimentaven de l'aigua de la sèquia, coneguts en la documentació del segle XVIII com *el Banyador*.



A partir d'este punt el traçat de la sèquia ja no correspon al traçat urbà perquè es va edificar al damunt. Però apuntarem que el caixer davallava pels actuals carrers de José Navarro i Músic Andreu Navarro, fins a arribar al carrer de José Iturbi a buscar l'**antic molí de Torrent**. En el solar de l'antic molí trobareu ara la Tresoreria General de la Seguretat Social. Es coneix que hi havia dos molins fariners alimentats per la sèquia. El molí Vell o de la Senyoria era el més antic conegut a Torrent, i formava part de la regalia senyorial per part dels comadadors de Torrent.

Una construcció que podria tindre el seu origen en l'època musulmana, especialment perquè la seua localització al final de la sèquia concorda amb els esquemes de construcció musulmans, que anteposaven les necessitats dels regants a les pròpies del moliner. Així, després d'irrigar les terres de les alqueries de Torrent, Xenillet i Benissaet, l'aigua passava al molí. L'establiment va estar en funcionament fins a mitjan del segle XX.



El molí Vell de Torrent o de la senyoria

En 1929 l'ajuntament va adquirir unes terres propietat de Marià Silla junt al costat del molí, aprofitant el pas de la sèquia, per a construir un nou escorxadador en millors condicions que l'anterior i el 25 de març de 1932 va ser inaugurat. Com a curiositat direm que també és este punt hi havien uns antics banys públics que apareixen reflectits en els capbreus del segle XVI, encara que segons esta documentació, en eixa època ja estaven en ruïnes, la qual cosa fa suposar que pogués tractar-se d'antics *hammam* o banys de l'època andalusí.

A partir d'este punt posem fi al recorregut de la sèquia Major com a tal perquè ací deixava de recórrer el poble i s'iniciaven les séquies de Pincanya, Safranar i el Ràfol. Així les coses, vos convidem a descobrir l'Horta de Torrent, on encara es conserven alguns ramals de la sèquia, i antigues alqueries musulmanes com *rahalmaçot* o alqueria del Ràfol.



PER A COMPLETAR LA VISITA

La ciutat de Torrent té el títol de municipi turístic de la Comunitat Valenciana per la seua condició de destinació d'atracció turística. La ciutat disposa d'atractius naturals, monumentals, socioculturals, a més d'un ampli calendari festiu de caire religiós i profà que rep un nombre significatiu de visitants.

El calendari festiu del municipi comença a principi d'any, a poqueta nit del 5 de gener, quan a les portes de l'Ajuntament reben Ses **Majestats els Reis d'Orient**. És una celebració especial, familiar on els més menuts són els protagonistes.

L'1 de febrer es celebra l'Entrada de la Flor, una benvinguda a la primavera que amb el pas del temps s'ha convertit en una festivitat de caràcter religiós. Es tracta d'una ofrena a la Mare de Déu on els clavaris de la confraria li ofereixen la primera branca florida d'ametller. A poqueta nit té lloc el moment més emotiu, quan des de l'ermita de Sant Lluís Bertran traslladen la branca i la Mare de Déu fins a l'església de l'Assumpció acompanyats per un grup de músics. La celebració finalitza amb el llançament de coets i la cordada.

El 3 de febrer, els torrentins celebrem **Sant Blai**, és quasi una festa major a Torrent, ja que la devoció popular i el valor etnològic es remunten segles arrere a la capital de l'Horta Sud. El carrer de Ramón y Cajal es transformà en una fira per a acollir una de les festes més arrelades de Torrent. Els nombrós públic que ens visita té una parada obligada a l'església de Sant Lluís Bertran, on s'acomplix el costum de posar-se oli en la gola, fent el senyal de la creu per a curar-se el mal de gola durant tot l'any. Per a recuperar forces vos recomanem tastar el tradicional rossejat o cassola de sant Blai, i comprar el gaiato i els panets dolços anomenats *santblaiets*.

A mitjan de febrer també se celebra la festa de **Sant Antoni del Porquet**, amb la beneïda dels animals que desfilen per davant del convent de Montsió, on destaquen, per la vistositat, els carruatges i també els xiquets acompanyats de les mascotes. En acabar la benedicció, els propietaris dels animals són obsequiats amb el tradicional panet, una garrofa i l'estampa del patró. Este dia festiu es tanca amb la tradicional foguera, la missa major i la processó per a retre tribut al sant.





Des del 1900 durant el mes de març **les tradicionals falles** ocupen els carrers de la població. Un total de 29 comissions s'encarreguen d'omplir de música, pólvora i colorit tots els racons de la ciutat. Com a singularitat, els visitants no heu de perdre-vos el trasllat i la posterior ofrena a la Mare de Déu dels Desemparats.

Una altra festa d'interés turístic autonòmic de la Comunitat Valenciana, es la Setmana Santa de Torrent, que té en el Diumenge de Glòria la culminació de totes les celebracions. La figura d'un àngel és la que anuncia davant de la Mare de Déu la resurrecció del Salvador. La Mare de Déu es representada per una reina que ix cada any d'una germandat distinta, la qual s'encarrega de fer-li l'escolta corresponent. De l'acte destaca especialment la celebració de l'Encontre entre mare i fill al bell centre de la plaça, presidida per una carxofa que s'obri i després nombrosos paperets de colors que contenen les anomenades al·leluies, unes composicions en forma de poesia que en to satíric denuncien fets o personatges de la població, o bé lloen les excel·lències juvenils de la reina i de les cambres.

Si vos apropau per Torrent al mes d'abril trobareu **la festivitat de la Mare de Déu del Bon Consell**. La jornada comença amb el desdèjuni de les clavariesses i la resta de membres de la junta a la parròquia del Bon Consell. A continuació es fa el rosari de l'aurora pels carrers del voltant de la parròquia. Vora les 12 del migdia té lloc la missa major, i de vesprada se celebra la processó. Dinars i sopars al carrer amb altres actes completen esta festivitat

En el mes de maig tenen lloc **les celebracions en honor de la Mare de Déu dels Desemparats**, que des del 1854 és patrona del poble i alcaldessa d'honor. El dia de la seua festa, la imatge de la parròquia de Sant Lluís Bertran es trau en processó cap a l'església de l'Assumpció, on romandrà fins al dilluns de la setmana següent, quan la imatge torna a ser traslladada pels clavaris envoltada d'una gran festa. Pel juny podreu gaudir de **la celebració del Corpus Christi**, que a Torrent és una de les festes més antigues del municipi ja que té els orígens en l'edat mitjana. L'Obreria del Santíssim Sagrament, que té més de 835 confreres, és l'encarregada de preparar la festa del Corpus, i el Grup de Ball l'U i Dos





col·labora a engrandir la festa amb els balls de la processó: el balls de les vetes, el dels arquets, la magrana, els pastorets, els nans, la moma, la degolla i els cavallets.

La setmana del 30 de juliol té lloc la celebració de **les festes patronals dels Sants Abdó i Senén**, en què a més d'haver-hi multitud d'actes i celebracions per a totes les edats, s'inclouen també **les festes de Moros i Cristians**. Unes desfilades que, des de l'any 1988, s'han convertit en una de les principals atraccions turístiques de la ciutat, i que culminen amb l'Entrada Gran del dia 29 de juliol.

Finalment, no heu d'oblidar acostar-vos a l'important patrimoni natural i artístic que atesora la ciutat de Torrent. Quant al patrimoni natural, podeu visitar el Vedat i passejar per les seues pinades, apropar-vos al centre ambiental per a gaudir de la naturalesa i la cultura. Dins del nucli urbà també hi ha l'Hort de Trénor, amb un recorregut botànic de nombroses espècies.

I pel que fa al patrimoni artístic, d'època medieval, cal destacar la Torre Castell i els carrers del voltants. No menys interessant és la creu de Pere Mora del segle XVI, o l'església parroquial de l'Assumpció de Nostra Senyora que conserva destacades obres d'art d'artistes com Miquel Joan Porta, Ribalta, Pérez Castiel, Esteve, Robles, o Sariñena.

Del segle XX proliferen pel centre urbà els xalets i edificis d'estil modernista: els antics casinos de l'Alhambra, dels Caçadors, Ca Lluïset, la Casa de Cultura, l'edifici actual de l'Ajuntament, la font de les Granotes, l'Auditori, i del present segle, l'Edifici Metro, el Conservatori, el Parc Central, la Universitat Catòlica o la Casa de la Dona.

Ajuntament de Torrent

Ubicació: carrer de Ramón y Cajal, 1. Torrent
Telèfon: 96 111 11 11
Pàgina web: www.torrent.es

Arxiu Històric Municipal de Torrent.

Ubicació: carrer de Sagra, 17.
46900 Torrent
Telèfon: 96 111 18 50 (ext. 1477)

Biblioteca Casa de Cultura

Ubicació: carrer de Sagra, 17
Telèfon: 96 111 18 50
Horari d'atenció al públic:
De dilluns a divendres de 9 a 20.30 h
Dissabtes de 9 a 14.00 h
Els dissabtes d'agost està tancat

Biblioteca Metro

Ubicació: avinguda al Vedat, 103
Telèfon: 96 111 18 51
Horari d'atenció al públic:
De dilluns a divendres de 9 a 20.30 h
Dissabtes de 9 a 14.00 h
Els dissabtes d'agost està tancada.

Espai Metropolità d'Art de Torrent (EMAT)

Ubicació: avinguda al Vedat, 103- 4a planta.
Entrada gratuïta

Espai d'Exposicions Casa de la Dona

Ubicació: carrer del Músic Mariano Puig Yago, 8
Telèfon: 96 111 18 59
Entrada gratuïta

Auditori Municipal

Ubicació: carrer de Vicent Pallardó, 25
Telèfon: 961581077
Pàgina web:
www.auditoritorrent.com

CIJ - Centre d'Informació Juvenil

Ubicació: avinguda al Vedat, 103. Edifici Metro, Planta 2, l'Espai
Telèfon: 96 111 18 53

Centre ambiental del Vedat

Ubicació: carrer de la Font de Sant Lluís, 15
Telèfon: 96 125 51 52
El Vedat (Torrent)

Parc Municipal l'Hort de Trénor

Ubicació: carrer del Pare Prudencio
Horari: De 8.00 a 20.00 hores
Entrada gratuïta

Àrea recreativa Canyada del Conill

Ubicació: carrer de Vilanova de la Reina, s/n

Àrea recreativa de la Marxadella.

C/ Navas de Tolosa s/n

Àrea recreativa del Pantà de Torrent.

C/ Rosendo Montoro s/n

Museu Comarcal de l'Horta Sud Josep Ferrís March

Ubicació: carrer de la Mare de Déu de l'Olivar, 30
Telèfon: 961588221
Horari: de dimarts a divendres de 10 a 13 h i de 17 a 20 h / Dissabtes d'11 a 13.30h i de 17 a 20h / Diumenges, dilluns i festius tancat.
Transport públic. Metro: línies 1 i 5 / Torrent bus: línies verda i roja (parada metro)
Entrada gratuïta
Pàgina web:
www.museuhortasud.com

**Track de la ruta**

BIBLIOGRAFIA

1895. Sociedad Constructora para la Conduccion de las Aguas Potables de Torrente. Memoria que la junta directiva de la Sociedad Constructora para la conduccion de las Aguas Potables de Torrente presenta a sus accionistas [Texto impreso] / redactada por el secretario de la misma. València: Sociedad Constructora para la Conducción de las Aguas Potables.

Albiach Descals, R. (1996): Fernández Aragón, Miguel; Sanchis Alfonso, J. Ramón. Un depósito de Ánforas en el yacimiento romano del mas del Jutge. Dins de: *Torrens Estudis i Investigacions de Torrent i Comarca*, 10, Ajuntament de Torrent.

Ajuntament de Torrent. (1889): Ordenanzas municipales rurales de la villa de Torrente.

Ajuntament de Torrent. (1903): Ordenanzas municipales de Torrente. 1889.

Andrés López, V. (1997): Apuntes y datos muy curiosos referentes a esta villa tomados y averiguados por el profesor de la misma. Dins de: *Torrens Estudis i Investigacions de Torrent i Comarca*, 11, Ajuntament de Torrent.

Asociación de Agricultores (Torrent). (190-?). Reglamento de la Asociación de agricultores de la Villa de Torrente y su partido. Valencia. Imprenta de José Vila Serra.

Hernández Dobon, F.J.; Lerma Sirvent, B. [Coords]. (1992). Aproximació a l'antropologia i la cultura popular a Torrent. Projecte de Recerca Antropològica i Museu Etnogràfic realitzat als Instituts de Batxillerat de Torrent Serra Perenxisa i Tirant lo Blanc.

Beguer i Esteve, V. (1973): Evolución histórica de Torrente. Caja de Ahorros de Torrent.

Besó Ros, A. (1986-1987): Valoració dels bens mobles i robes de l'heretat del Ràfol de Torrent en 1794. Dins de: *Torrens Estudis i Investigacions de Torrent i Comarca*, 5, Ajuntament de Torrent.

Besó Ros, A. (1995): *Arquitectures rurals disperses en el paisatge agrari de Torrent*. Fundació Caja del Mediterráneo; València: Diputació.

Calap Quintana, P.; Calap Quintana, G (2011): *Espais naturals de Torrent*. Ajuntament de Torrent.

Ciscar, S. (2012). "La xarxa de distribució de l'aigua potable en Torrent; La Font de Sant Lluís Bertrán de Torrent; Els aiguaders de Torrent." Dins de: *Llibret de Falla Ramón i Cajal*.

Cubells Navarro, R.; Serrano Martí, M. I. (1983): Un yacimiento ibérico en la Llometa del Clot del Baylón (Torrent, Valencia). Dins de: *Torrens Estudis i Investigacions de Torrent i Comarca*, 2, Ajuntament de Torrent 1983.

García Pilán, P. (2007): Mapa social de Torrent: complexitat i territori a una ciutat oberta 2003-2005. Ajuntament de Torrent.

Febrer Romaguera, M. V. (1984): L'arrendament dels drets i rendes de l'encomanda de Torrent l'any 1417. Ajuntament de Torrent, 1984. Separata de: *Torrens: Estudis i investigacions de Torrent i comarca*.

Febrer Romaguera, M. V. (1985): Notes històriques d'un despoblat mudèjar de Torrent. Antigament pertanyent a la baronia de Xiva. Dins *Torrens* 4, Ajuntament de Torrent.

Febrer Romaguera, M. V.; Rojo Martínez, J. (1986-87): La carta de població de Torrent de 1248. Dins de *Torrens* 5, Ajuntament de Torrent.

Fernández Aragón, M.; Sanchis Alfonso, J. R. (1995): El yacimiento romano del Alter (Torrent, Valencia). Dins de: *Torrens Estudis i Investigacions de Torrent i Comarca*, 4, Ajuntament de Torrent.

Febrer Romaguera, M. V. (2002): Documents de l'Arxiu Municipal de Torrent (segles XVI-XIX) : exposició : Un patrimoni de tots per a descobrir. Ajuntament de Torrent, del 5 al 12 de desembre de 2002. Ajuntament de Torrent.

- Febrer Romaguera, M. V. (2003): Torrent i els seus documents (1233-1847). Ajuntament de Torrent.
- Febrer Romaguera, M. V. (2008): El regadiu històric de la sèquia de les Fonts en Torrent i Picanya: segles XIII-XX. Ajuntament de Picanya.
- Folgado Garcés, P. (1994): Propietat agrària i paisatge rural durant la segona meitat del segle XX a Torrent. Dins de *Torrents 8*, Ajuntament de Torrent,
- Felipe Martínez, A. (2009): Torrent, guia d'itineraris. Ajuntament de Torrent.
- Fernández Aragón, J. R.; Sanchis Alfonso, J. R.; Beguer Esteve, V. (1986-1987): Notas para el estudio del poblamiento romano en el Pla de Quart. Dins de: *Torrents: Estudis i Investigacions de Torrent i Comarca*, ISSN 0212-5420, N°. 5.
- Fernández Romero, J. P. (1991): Torrent, ciutat educativa. Patrimonio artístico e historia local: El Barranco de Cortixelles. Ajuntament de Torrent.
- Fresquet Gozalvo, J. L. (2011): Estudi de l'evolució del sector agrari a Torrent al llarg del segle XX. J. Editorial Universitat Politècnica de València.
- Gozalvo Ros, V. Tesis de licenciatura dirigida por Salvador Escandell. (1982): Torrent y su economía agraria en la década de los años 1960-70. Escuela Social de Valencia.
- Hermosilla Pla, J. [Coord] (2007): El patrimonio hidráulico del bajo Turia. L'Horta de València Equipo, unidad de investigación "Estudios de Territorio, del Paisaje y del Patrimonio", ESTEPA. Direcció General de Patrimoni Cultural València. Departament de Geografia, Universitat de València.
- Iborra Lerma, J. M. (1982): Historia básica de Torrent. Fundación Instituto Pro-Desarrollo de Torrent.
- Mañez Rodero, J. (2010): Memoria arqueológica de la restauración de los Arquets de Baix de Torrent., Ajuntament de Torrent.
- Ávila Aguilera, T. J.; Simón Climent, J. M.; Mánez Rodero, J. (2010): Proyecto básico y de Ejecución para la consolidación arquitectónica dels Arquets de Dalt, Torrent. Ajuntament de Torrent.
- Máñez Rodero, J. (2014): Memoria arqueológica final de la 1ª fase de restauración del Pantà de Torrent. Ajuntament de Torrent.
- Ávila Aguilera, T. J.; Máñez Rodero, J. (2014). Proyecto básico y de ejecución para la restauración del Pantà de Torrent, fase-II. Ajuntament de Torrent.
- Navarro Obrer, E. (2010): Proyecto de intervención arqueológica en modo de prospección para el EIA del Plan Especial de Protección de la sierra Perenxisa (Torrent, Valencia). Informe preliminar-memoria final.
- Fernández Peris, J. (1980-1982): Catálogo espeleológico del País Valenciano. Federació Valenciana d'Espeleologia.
- Nebot I Sanchis, V. (1996): La màgia de les plantes, itinerari botànic: C.E.A. "Hort de Trénor", Centre de Professors Torrent-Ext.Utiel. Conselleria de Cultura, Educació i Ciència.
- Ordenanzas de la Comunidad de Labradores y Sindicato de Policía Rural de Torrente. Ajuntament de Torrent, 1921.
- Pastor Gradolí, C.; Sanchis Ibor, C. (2004): Un barranc viu : Medi natural i usos tradicionals del barranc de Torrent. Plataforma Ciutadana "Un Barranc Viu, Sense formigó".
- Pérez Medina, T. V. (2003): Vora l'horta de València. Els regadius històrics d'Alcàsser, Picassent i Torrent. Dins de: *Torrents Estudis i Investigacions de Torrent i Comarca*, 13, Ajuntament de Torrent.
- Romero Renau, L.; Ripoll Berenguer, M. (2006): Aproximació geogràfica a l'estudi del Barranc de Torrent-Xiva: Un patrimoni amenaçat. Ajuntament de Picanya.
- Royo Martínez, J. Tesis de Licenciatura dirigida por Isabel Morant Deusa. (1986): La encomienda de Torrent: estructura, crisis y disolución del régimen señorial/ València Universitat de València, Facultat de Geografia i Història.
- Royo Martínez, J.; Sanchis Alfonso, J. R. (1996). La guía histórica descriptiva de la Villa de Torrent de Sylvino Beneyto y Tasso. Dins de: *Torrents Estudis i Investigacions de Torrent i Comarca*, ISSN 0212-5420, N°. 9.
- Royo Martínez, J. (2002): Un señorío valenciano de la Orden del Hospital: la encomienda de Torrent. Ajuntament de Torrent.
- Sanchez Alfonso, J. Ramón; Beguer Esteve, V., Vicente; Fernández Aragón, Miguel. Notas para el estudio del poblamiento romano del Pla de Quart. Dins de *Torrents 5*, Ajuntament de Torrent 1991-93.
- Sanchis Alfonso, J. R.; Royo Martínez, J. (1983). Propiedad y renta agraria en Torrent a fines del Antiguo Régimen. Según el padrón de riqueza del equivalente de 1797. Dins de *Torrents Estudis i Investigacions de Torrent i Comarca*, 2, Ajuntament de Torrent.
- Sanchis Alfonso, J. R.; Fernández Aragón, M. (1991-93): El yacimiento romano del Mas del Jutge de Torrent (campanyes 1982-83). Dins de: *Torrents Estudis i Investigacions de Torrent i Comarca*, 7, Ajuntament de Torrent
- Sanchis Alfonso, J. R. (1994). La fitació de les tres mans de l'horta de Torrent en 1783. Dins de: *Torrents Estudis i Investigacions de Torrent i Comarca*, 8, Ajuntament de Torrent.
- Salvador Vicent, J. M. (2003): Els pous de Torrent. Ajuntament de Torrent.
- Tortosa Pastor, P. (2001): Xarxa de senders de Torrent. Ajuntament de Torrent.



AJUNTAMENT D TORRENT

espais
naturals de
torrent

